

Domarkompendium  
för

# COCKER SPANIEL



*Till Svenska Spaniel och Retrieverklubbens domarkonferens  
den 21-22 september 2024*



## INNEHÅLLSFÖRTECKNING

<i>Förord</i>	3
<i>Historia</i>	4
<i>Standard</i>	7
<i>Användningsområde</i>	7
<i>Helhetsintryck</i>	9
<i>Viktiga måttförhållanden</i>	9
<i>Uppförande/karaktär</i>	9
<i>Huvud</i>	11
<i>Skallparti</i>	11
<i>Ansikte</i>	11
<i>Ögon</i>	13
<i>Öron</i>	13
<i>Hals</i>	13
<i>Kropp</i>	15
<i>Svans</i>	15
<i>Extremiteter</i>	17
<i>Rörelser</i>	18
<i>Päls</i>	20
<i>Färg</i>	22
<i>Storlek/vikt</i>	24
<i>Fel, Diskvalificerande fel</i>	24
<i>Utdrag ur RAS</i>	25
<i>Bedömning av Cocker</i>	27



### **Stort Tack till:**

Marie Johansson, Lotta Frankesjö, Stina Frankesjö, Lasse Nyman, Magdalena Hallström, Petra Junehall, Kari Haave, Anne L. Buvik, Helene Björkman, Tord Lundborg samt AnnSophie Öhman som bidragit till sammanställningen av kompendiet.

**Ett stort tack** till alla som även bidragit och gett medgivande till att vi får publicera era fotografier; Marie Helenius, Angelica Nilsson Mansfield, Elisabeth Lennartdotter, Petra Qvant, Monica Riscoll, Stefan Johansson, Linda Ohlsson, Madeleine Ljungkvist, Marie Loré, Sandra Svensson, Lillemor Böös, Caroline Solberg, Maria Åslund, Stina Frankesjö, Monica Forsander, Marie Johansson, Marianne Ullebø, Frida Ankerson, Vanja Sliwa samt David Todd.

Design/layout av domarkompendiet är gjord av Stina Frankesjö.

Kompendiegruppen har bestått av Cocker Spanielklubbens styrelse samt uppfödare och domare av rasen.

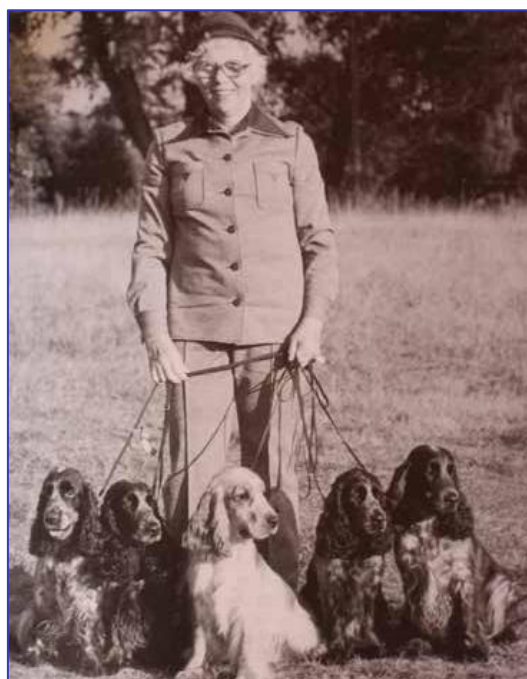
## FÖRORD

### COCKER SPANIEL 2024

Svenska och nordiska cockrar håller en hög kvalitet och röner framgångar över hela världen, så även i rasens hemland. På förra domarkonferensen för tio år sedan påtalade man att cockrarna tenderade att ha överdrivet mycket och långt behäng. En korrekt trimmad cockerpäls skall se naturlig ut och skall aldrig se överdrivet klippt ut med för hårda konturer.

Idag, liksom för tio år sedan, ser vi ganska ofta hundar som springer i ett alldeles för upptrissat tempo i utställningsringarna, där hastigheten premieras före funktionaliteten. Många cockrar har bättre vinklar bak än fram, där överdriven bakbensvinkling i kombination med en rak front skapar en obalans och spolierar ett rastypiskt vägvinnande rörelseschema. Detta tillsammans med en något lång länd kombinerad med tendens till lågställdhet, stämmer inte in på vad som kännetecknar en rastypisk cocker spaniel. Det ofta överdrivna tempot kan i viss mån kamouflera den exteriöra trenden. Det uppmanas till domarna att noggrant observera vad standarden ber om samt bidra till att bevara rasen harmonisk, typisk och utan överdrifter.

Inför 2024 års exteriördomarkonferens har Cockerklubben för avsikt att lägga fokus på rasens helhet och konstruktion samt rörelser och funktion.



*Lilian Öhrström – framstående innehavare av kennel Örliden under flera decennier på 1900-talet.*

## HISTORIA

Cocker spaniel är den mest kända och utbredda av de så kallade landspaniels, en typ av hundar som användes som stötande fågelhundar och har sitt ursprung på de brittiska öarna. Olika varianter av spaniels finns dokumenterade sedan 1400-talet.

1816 beskrev veterinären Richard Lawrence två sorters spaniels. Den ena var betydligt större och kallades för springing spaniel och kunde användas för jakt av alla typer av vilt i all slags terräng. Den mindre kallades för cocking spaniel, då den bäst lämpade sig för att söka i täta snår eller för att jaga morkulla (eng woodcock).



*CH Colinwood Cowboy 1948.*



*GB SH CH Luckystar Of Ware, vann Best In Show på Crufts både 1930 och 1931. Han var den första hunden att erövra den titeln.*



*SH CH Bournehouse Starshine, är rasens rekordhållare i England.*

På de första utställningarna ställdes alla spaniels i samma klass som field spaniels och blev indelade efter vikt. Ända fram till början av 1900-talet var det vanligt att man använde flera namn såsom cocker, clumber, field och springer spaniel. Stora spaniels blev på den tiden registrerade som springer, små som field spaniel och de små, som vägde under 11,5 kg blev registrerade som cocker spaniel. Detta medförde att valpar från en och samma kull kunde bli registrerade som olika raser, efter storlek och vikt.

1885 grundades "The spaniel Club". Arbetet med att förädla de olika spanielraserna började och det fanns en stor önskan att skilja på viktgränserna för field och cocker spaniel. Det skedde så sent som 1901.

Den moderna rasens stamfader är den svarta hanhunden Obo, född ca 1880. Som kuriosas kan nämnas att hans son, Obo II, blev exporterad till USA och blev stamfader till den amerikanska cocker spanieln. 1902 bildades The Cocker spaniel Club. Då fick rasen en ny standard som varit i stort sett oförändrad fram till vår tid.



Från början var de flesta cockrarna enfärgade. Leverfärgade var ganska vanliga, men även svarta och svarta med tan tecken. Brokiga cockrar var mer ovanligt. Röda cockrar var till en början ganska ovanliga, men runt 1930 ökade intresset för färgen och The Golden Cocker spaniel Club grundades.



*Otto of Ware 1928.*



*CH Tracey Witch of Ware 1935.*



*CH Kenobo Rabbit Of Nadou.*

Rasen fick snabbt många hängivna uppfödare. Hundarna fungerade både som jakt- och utställningshundar och det var länge ett krav på jaktprovsmartering för championat. År 1931 var hela 1006 cockrar anmälda till Crufts. Vinnare blev den blue roan tiken Luckystar of Ware. Of Ware-kenneln, ägd av H S Loyd, hade stora framgångar på Crufts med flera Best in show och hade även stort inflytande på rasen både i såväl hemlandet som utomlands. Kvaliteten på hundarna var mycket varierad men importer från Canada och Amerika förbättrade detta. Rasen nådde sin höjdpunkt 1947 då hela 27 000 cockrar blev registrerade i England, vilket är den högsta registreringssiffran av en ras någonsin fram till då. 1958 infördes titeln SH CH och intresset för att starta på jaktprov minskade. Detta ledde sedan fram till att rasen blev uppdelad i en jaktvariant (working eller field trial cocker) och en utställningsvariant.



*SH CH Canigou Cambrai var BIS på Crufts 1997.*

Även om rasens registreringssiffror gått ned har den behållit sin ställning som extremt populär familje-, jakt- och utställningshund i sitt hemland och den årliga specialutställningen samlar vanligtvis flera hundra cockrar. Det har alltid funnits många hängivna uppfödare i Storbritannien och rasen håller hög standard i sitt hemland. Cockrar exporteras från Storbritannien till alla världens hörn och engelska importörer har även haft ett stort inflytande på aveln i Norden.



*SH CH Charbonnel Fair Cher f-88*



*CH Asquannes Gonzales var en inflytelserik avelshane.*



*SH CH Bitcon Troubadour, mycket dominant avelshane som gett vinnande avkommor över hela världen.*



*SH CH NUCH Lochranza Man of Fashion hade en karriär både i England och i Norden.*



*NOCH SV-89 Leavenworth It's A Pleasure, betydelsefull hane i aveln under -80, -90-talet.*

## RASSTANDARD

### Grupp 8

FCI-nummer 5

FCI-standard på engelska publicerad 2012-11-23

FCI-standard fastställd av FCI General Committee 2012-10-08

Översättning fastställd av SKKs arbetsgrupp för standardfrågor 2013-10-09

### STANDARD FÖR COCKER SPANIEL

(Rasnamn i hemlandet: English Cocker Spaniel)

### URSPRUNGSLAND/HEMLAND

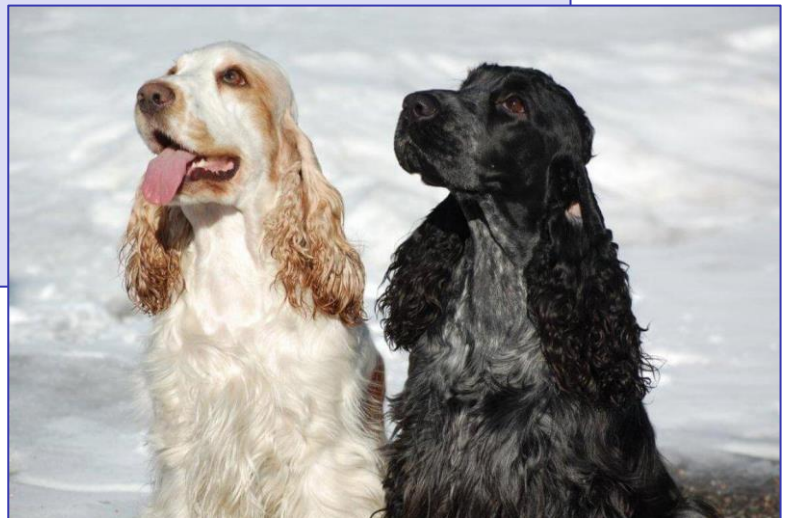
Storbritannien

### ANVÄNDNINGSSOMRÅDE

Stötande och apporterande fågelhund

### FCI-KLASSIFIKATION

Grupp 8, sektion 2. Med arbetsprov



### BAKGRUND/ÄNDAMÅL

Cocker spaniel erkändes som en ras skild från field spaniel och springer spaniel kort efter att den engelska kennelklubben (the Kennel Club) bildades 1873. Rasen kallades ursprungligen för "cocking spaniel", ett namn som härrör från att stöta morkulla (woodcock på engelska). Liksom inom ett flertal andra fågelhundsraser finns numera hos cocker spaniel en skillnad mellan hundar som används till jakt och hundar som används till utställning: utställningstypen är kraftigare och tyngre än jakttypen.





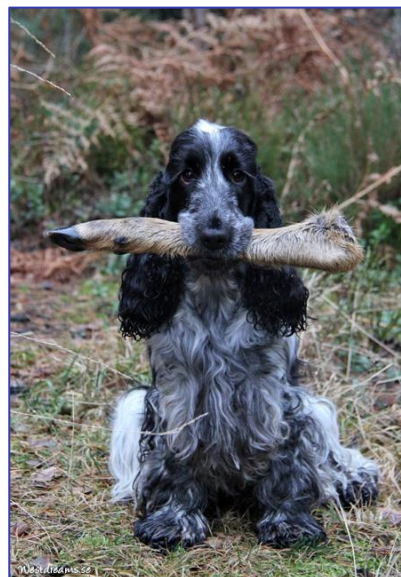
*Cocker spaniel fungerar utmärkt som en sportig och aktiv sällskapshund.*



*Cockern jobbar gärna tillsammans med sin ägare, vilket är ett arv från spanieljaktens speciella villkor som kräver nära samarbete mellan förare och hund.*



*Cockern är läraktig, vänlig, livlig, lekfull och ibland egensinnig.*





RASSTANDARD

**HELHETSINTRYCK**

Cocker spaniel är en glad, aktiv, välbalanserad, kompakt och robust hund.

**VIKTIGA MÅTTFÖRHÅLLANDEN**

Mankhöjden är ungefär lika med längden från manken till svansroten.

**UPPFÖRANDE/KARAKTÄR**

Cocker spaniel är till naturen gladlynt med en ständigt viftande svans med typiskt ivriga rörelser, speciellt då hunden följer vittring, utan att vika för svårframkomlig vegetation. Rasen är vänlig och tillgiven, fylld av energi och livsglädje.

KOMMENTAR

**HELHETSINTRYCK**

Att glad står först i standardens skrivning om helhetsintrycket är ingen tillfällighet och engelskans uttryck "the merry cocker" är mycket träffande. En stor del av en cockers utstrålning beror på dess glada, aktiva sätt och en ständigt viftande svans. Cocker skall kombinera kraft och elegans. Den skall ge intryck av att vara stark och muskulös, med en kompakt kropp och god benstomme i förhållande till sin storlek.

**VIKTIGA MÅTTFÖRHÅLLANDEN**

De höjd- och längdmått som anges bildar en kvadrat, men inrymmer inte front och sittben. Cocker skall alltså inte ge ett så kort och fyrkantigt intryck som möjligt, utan skall vara en hund med flytande linjer utan några tvära övergångar.

**UPPFÖRANDE/KARAKTÄR**

En cocker spaniel vill alltid vara i centrum för all uppmärksamhet och ser till att så också sker. Det är en aktiv hund som skall utstråla livsglädje och nyfikenhet, men i detta energiknippe finns även en mjuk och inkännande sida. Somliga tar det lite lugnare men skall ha ett pålitligt temperament och vara vänliga och öppna.



# HANAR OCH TIKAR MED UTMÄRKTA HELHETER

HANAR



TIKAR





RASSTANDARD

**HUVUD**

**SKALLPARTI**

**Skalle**

Skallen skall vara välutvecklad och fint utmejslad. Den får varken vara för tunn eller för grov.

**Stop**

Stopet skall vara väl markerat och beläget mitt emellan nospets och nackknöl.

**ANSIKTE**

**Nostryffel**

Nostryffeln skall vara tillräckligt bred för att ge utrymme för rasens väl utvecklade luktorgan.

**Nosparti**

Nospartiet skall vara kvadratisk.

**Käkar/Tänder**

Käkarna skall vara starka med perfekt, regelbundet och komplett saxbett.

**Kinder**

Kindbenen får inte vara framträdande.

KOMMENTAR

**HUVUD**

Ett typiskt cockerhuvud har en välutvecklad skalle som skall vara fint rundad framifrån sett, med ett nosparti som skall vara väl utfyllt. Utmejslade ögonbrynsbågar är viktigt för det ädla uttrycket och kinderna skall vara släta. Huvudet skall vara proportionerligt till hundens övriga kropp och får inte vara för långt och setterliknande, med för stramt nosparti eller med ett för plant stop. Lika fel är det om en hund har för tunga, hängande läppar. Löst och för rikligt halsskinn och rynkor i huvudet är absolut inte önskvärt. En cocker skall inte på något sätt vara skinnig och lymfatisk, utan skall vara torr och ha fint stramt skinn.

Stopet skall vara placerat mitt emellan nospets och nackknöl.

Parallella plan, nosrygg och skalle sett i profil, är önskvärt men sällsynt. Avsaknad av parallella plan påverkar inte bedömningen.

**Käkar/Tänder – Kinder**

Cocker är en apportterande jakthund som skall klara att bära vilt. Det kräver starka, breda käkar samt att tänderna inte får vara för små.

*Starka käkar utan framträdande kindben.*



## UTMÄRKTA HUVUDEN MED RASTYPISKA UTTRYCK HANAR OCH TIKAR





RASSTANDARD

**Ögon**

Ögonen skall vara väl utfyllda men inte utstående. Färgen skall vara mörkt brun eller brun, aldrig ljus. Om pälsen är leverbrun, liver roan (leverbrun skimmel), eller leverbrun och vit skall ögonen vara mörkt hasselnötsbruna i harmoni med pälsfärgen. Uttrycket skall vara intelligent och mildt men ändå vaket, livligt och glatt. Ögonkanterna skall vara åtliggande.

**Öron**

Öronen skall vara droppformade och lågt ansatta i höjd med ögonen. Öronlapparna skall vara tunna och nå till nosspetsen. Öronen skall vara väl täckta av lång, rak, silkesaktig päls.

**HALS**

Halsen skall vara medellång, torr och muskulös. Den skall vara väl ansatt i ett elegant, välvinklat skulderparti.

*Tik med korrekt lågt ansatta öron i höjd med ögonen. Tunna öronlappar som skall nå till nosspetsen samt vara täckta av silkesaktig lång päls.*



KOMMENTAR

**Ögon**

Ögonen skall vara väl utfyllda och ha ett mildt och vänligt uttryck. De får inte vara utstående och heller inte vara för små, då det kan förstöra uttrycket. Den bruna färgen varierar i nyans med färgen på hunden. De brokiga cockrarnas ögonfärg kan variera med teckningen. Ju mörkare hunden är i sin färgteckning desto mörkare kan ögonfärgen te sig. Bruna hundar i olika färgkonstellationer har alltid hasselnötsbruna ögon i olika nyanser, men ögonen får aldrig tendera mot gult.

Ögonkanterna måste alltid vara åtliggande. Dock är det tillåtet med opigmenterade blinkhinnor som förekommer titt som tätt på de brokiga varianterna och som inte får förväxlas med lösa ögonkanter. Ljusa blinkhinnor på ett eller båda ögonen är alltså inget fel.

**Öron**

Öronen skall vara smala vid öronfästet mot skallen, annars kan skallen ge ett grovt intryck. Huden på öronlapparna skall också vara tunn. Pälsen på öronen skall vara silkesaktig och får inte vara för lång då det kan förskjuta balansen i huvudet.

**HALS**

En vacker halslinje med välagd skuldra har stor betydelse för hur en cockers helhet uppfattas. Halsen skall vara medellång och passa till hundens övriga proportioner. En för lång hals gör att en cocker ser obalanserad ut. En för kort hals skämmer siluetten. En välagd skuldra ger en vacker övergång mellan hals och rygg som förstärker de mjuka linjer som en cocker skall ha.

*Röd tik med mörka, välformade ögon med åtliggande ögonkanter.*



*Blue roan tik med ett mildt uttryck, mörka ögon samt åtliggande ögonkanter.*



*Blue roan tik – notera en mörk och en ljus blinkhinna. Men förväxla inte ljusa blinkhinnor med lösa ögonkanter.*





## RASSTANDARD

### **KROPP**

Kroppen skall vara stark och kompakt.

### **Rygg**

Ryggen skall vara fast och plan.

### **Ländparti**

Ländpartiet skall vara kort och brett.

### **Kors**

Korset skall slutta svagt från slutet av ländpartiet till svansansättningen.

### **Bröstkorg**

Bröstkorgen skall vara väl utvecklad med djup bringa, varken för bred eller för smal i fronten. Revbenen skall vara väl välvda.

### **SVANS**

Svansen skall vara ansatt något under rygglinjen. Den skall bäras glatt och i rygglinjens förlängning, men aldrig rätt upp. Svansen har tidigare traditionellt kuperats i hemlandet.

*Naturlig svans:* Svansen skall vara lätt böjd och måttligt lång i proportion till kroppsstorleken så att helhetsintrycket blir balanserat. Den skall helst inte nå nedanför hasen. Svansen skall vara kraftig vid roten och avsmalna till en fin spets. Den skall ha en tydlig fana som harmonierar med den övriga pälsen. Svansrörelserna skall vara livliga. Svansen skall inte bäras över rygglinjen eller så lågt att det ger intryck av blyghet.

*Svanskupering är förbjuden i Sverige.*

## KOMMENTAR

### **KROPP**

Kroppen skall vara stark och kompakt. Den fasta kroppen skall passa ihop med resten av hunden för att ge det korrekta intrycket av en kompakt hund med mjuka övergångar.

### **Rygg**

Rygglinjen skall vara fast och plan och hunden skall kunna hålla den även i rörelse. Den skall aldrig slutta från skulderbladen mot svansen, utan skall vara plan för att övergå i det lätt sluttande korset. När en cocker ställer sig fritt och är i balans skall den ha en plan rygg. Svansen skall vara ansatt något lägre än rygglinjen för att ge en mjuk och lätt rundad avslutning.

### **Bröstkorg**

Bröstkorgen måste vara tillräckligt välvd och ha tillräcklig längd för att täcka de vitala organen. Man skall kunna se välvningen framifrån och ovanifrån.

### **SVANS – Kors**

Svansen skall inte vara en direkt förlängning av rygglinjen utan ansatt något under denna. Det är inte alltför ovanligt med för högt ansatta svansar, i direkt fortsättning på rygglinjen, vilket kan indikera ett för kort eller plant kors. Man ser även hundar med alltför sluttande kors där ryggslutets mjuka böj blir för lång och rundad, med en för lågt ansatt svans. Som angavs inledningsvis, är den glada, viftande svansen ett signum för rasen. Vad som måste slås ned på är om en vuxen hund inte visar svansen, utan visar sig med knipt eller låg svans och kanske då också visar ett ängsligt och räddhåget sätt.

## ILLUSTRATION OCH BILDER AV COCKRAR MED KORREKT LÅNGT LAGOM SLUTTANDE KORS





## RASSTANDARD

### **EXTREMITETER**

#### **FRAMSTÄLL**

##### *Helhet*

Frambenen skall vara raka med god benstomme. De skall vara tillräckligt korta för att ge koncentrerad kraft men inte så korta att det inverkar menligt på de mycket goda prestationer man kan förvänta sig av denna utomordentliga jakthund.

##### *Skulderblad*

Skulderbladen skall vara sluttande, de får inte vara grova.

##### *Framtassar*

Framtassarna skall vara fasta, kattlika och ha tjocka trampdynor.

#### **BAKSTÄLL**

##### *Helhet*

Bakpartiet skall vara brett, väl rundat och mycket muskulöst. Bakbenen skall ha god benstomme.

##### *Knäled*

Knälederna skall vara välvinklade.

##### *Has/hasled*

Hasorna skall vara lågt ansatta för att kunna ge bra påskjut.

##### *Baktassar*

Baktassarna skall vara fasta, kattlika och ha tjocka trampdynor.

## KOMMENTAR

#### **FRAMSTÄLL**

##### *Helhet*

Frambenen skall vara raka och försedda med en kraftig benstomme ända ned till tassens. Det är viktigt att frambenen inte är för korta eftersom det påverkar helhetsintrycket och gör att hunden ser lågställd ut. Armbågarna skall ligga väl an till sidan av bröstkorgen och får inte vara lösa.

##### *Skulderblad*

Cocker spaniel skall ha en fint sluttande och väl tillbakalagd skuldra med en lång välvinklad överarm. När man ser hunden uppställd från sidan skall övergången mellan hals, manke och överlinje se vacker och jämn ut. Idag ser vi ofta cockrar som har bättre vinklar bak än fram, vilket gör att hunden kan bli obalanserad i sina rörelser samt att överlinjen blir ojämn och halsansättningen tvär.

#### **BAKSTÄLL**

##### *Helhet*

Bakstället skall vara starkt, välmusklat med goda vinklar. Bredd över korset med goda breda lår är ett måste för rasen och för att uppnå de rastypiska rörelserna.

##### *Knäled*

Korrekt knäledsvinkel och korrekt längd på underbenet ger cocker ett sunt och balanserat intryck.

##### *Has/hasled*

Hasorna skall vara låga för att kunna ge det rätta påskjutet och det skall vara god bredd mellan hasorna utan att hunden får vara hjulbent.

##### *Tassar*

Typiska cockertassar är väl rundade, fasta och väl slutna. De kan liknas vid en kattass och får aldrig vara platta, flata eller spretiga.

RASSTANDARD

**RÖRELSER**

Rörelserna skall vara fria och regelbundna, täcka mycket mark och ha kraftigt påskjut.

KOMMENTAR

**RÖRELSER**

De fria och regelbundna rörelserna innebär att hunden skall ha lika lång steglängd fram som bak och vinklarna i fram- och bakställ måste därför harmoniera. Det korrekta rörelsemönstret uppfattas bäst i ett lagom tempo.

Idag ses hundar som springer alldeles för fort där hastigheten premieras före funktionaliteten. Som tidigare nämnts har cocker ofta bättre vinklar bak än fram, vilket kan göra att den blir obalanserad och kan ha frambensrörelser som blir höga, svävande, nystande eller trippiga. Detta kompenseras ofta med ett för uppdrivet tempo i utställningsringen. Man får inte missta sig på ett snabbt tempo och ett rastypiskt vägvinnande rörelseschema.

*Tik med fria rörelser som täcker mycket mark.*





## RÖRELSER



RASSTANDARD

KOMMENTAR

**PÄLS**

***Pälsstruktur***

Pälsen skall vara slät, silkesaktig, aldrig sträv eller vågig, inte alltför riklig och aldrig lockig. Tydliga fanor skall finnas på frambenen, kroppen och på bakbenen ovanför hasen.



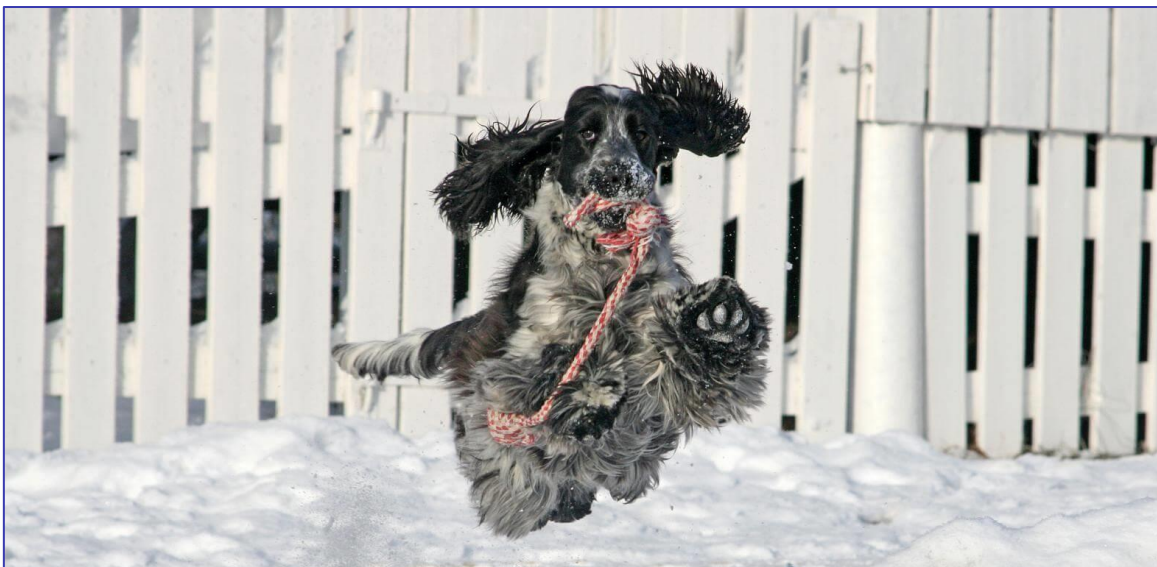
*Tik med korrekt slät, inte för riklig, silkesaktig päls och tydliga fanor.*

***Pälsstruktur***

Pälskvaliteten är mycket viktig. En korrekt cockerpäls är slät och silkesaktig och skall inte vara lockig eller ullig. För att en cocker skall fungera som jakthund och som familjehund, är det viktigt att den har den korrekta smuts- och vattenavstötande pälskvaliteten med blankt täckhår och underull.

En slät och trimfri ryggpäls kan ibland innebära otillräckligt med fanor, medan en pälskvalitet som ger rikligt med behäng, kan ge för riklig, tjock ryggpäls. I ringarna kan alla slag av pälsar beskådas och här är det viktigt att framhålla korrekt pälskvalitet framför mängder av behäng. Pälskvaliteten har blivit bättre idag, men däremot ser man hundar med överdrivet mycket och långt behäng. En korrekt trimmad cockerpäls skall se naturlig ut och skall aldrig se överdrivet klippt ut med för hårda konturer.

Under sin uppväxttid har en cocker varierande mängd av valppäls, från något ullig till massor av valpull. Mängden valppäls är inte alltid direkt korrelerad till mängden vuxenpäls. Många valpar/unga hundar släpper inte sin valppäls förrän i 9-10 månaders ålder. Man skall inte negativt bedöma valpar och juniorer med mycket valppäls.





## HUNDAR MED KORREKT PÄLSKVALITET





RASSTANDARD

**PÄLS**

**Färg**

**Enfärgat:**

Svart, röd, gyllene, brun, svart med tanteckning, brun med tanteckning. Vitt är inte tillåtet förutom i en liten mängd på bröstet.

**Tvåfärgat:**

Svart och vit, orange och vit, brun och vit, gul och vit. Alla med eller utan små skimmelprickar (ticking).

**Trefärgat:**

Svart och vit med tanteckning, brun och vit med tanteckning.

**Roan (skimmel):**

Blue roan (svartskimmel), orange roan (orangeskimmel), gul roan (gulskimmel), brun roan (brunskimmel), blue roan (svartskimmel) med tanteckning; brun roan (brunskimmel) med tanteckning.

Alla andra färger eller teckningar än ovanstående är icke önskvärda.

KOMMENTAR

**Färg**

Ett stort antal färger finns i rasen. Två grupperingar bland de olika färgerna kan urskiljas, nämligen enfärgade och brokiga. De brokiga kan antingen vara roan (med stickelhår i de vita fälten med samma färg som fläckarna) eller klartecknade (med rent vita fält utan stickelhår i avvikande färg).

Det diskuteras ibland hur stor eller hur liten del av kroppen de svarta/röda fläckarna får täcka på en brokig cocker. Standarden säger ingenting om detta och en hund får inte dömas bort pga fläckarnas storlek eller placering. Black and tan-färgen är också föremål för diskussioner. Här säger standarden heller ingenting om var fläckarna skall vara placerade, hur stora de skall vara, eller vilken nyans av rött de skall ha. Vanligtvis är tanfärgen på cocker klart röd, men kan även vara sotig eller blek.

Sobel, såväl i enfärgad som brokig variant, finns inte längre med i standarden och är en icke önskvärd färg. En sobelfärgad cocker har tvåfärgade hårstrån, där hårtopparna är svarta eller bruna med röd/ljus botten.



*Sobelfärgad hane (inte längre önskvärd färg).*



*Blue roan hane med större svart fläck – inget som skall dömas bort.*



## COCKER SPANIEL – 18 OLIKA FÄRGER



*Svart*



*Röd*



*Gyllene*



*Brun*



*Svart med tan*



*Brun med tan*



*Blue roan*



*Orange roan*



*Gul roan*



*Brun roan*



*Blue roan med tan*



*Brun roan med tan*



*Svart och vit*



*Orange och vit/ Röd och vit*



*Gul och vit*



*Brun och vit*



*Svart, vit med tan*



*Brun, vit med tan*

RASSTANDARD

**STORLEK/VIKT**

Mankhöjd:

Hanhund: cirka 39 - 41 cm

Tik: cirka 38 - 39 cm

Vikt:

Cirka 13-14,5 kg

**FEL**

Varje avvikelse från standarden är fel och skall bedömas i förhållande till graden av avvikelse och dess påverkan på hundens hälsa och välbefinnande samt förmåga att utföra sitt traditionella arbete.

**DISKVALIFICERANDE FEL**

- Aggressiv eller extremt skygg.
- Hund som tydligt visar fysiska eller beteendemässiga abnormiteter.

**NOTA BENE**

Endast funktionellt och kliniskt friska hundar med rastypisk konstruktion skall användas till avel.

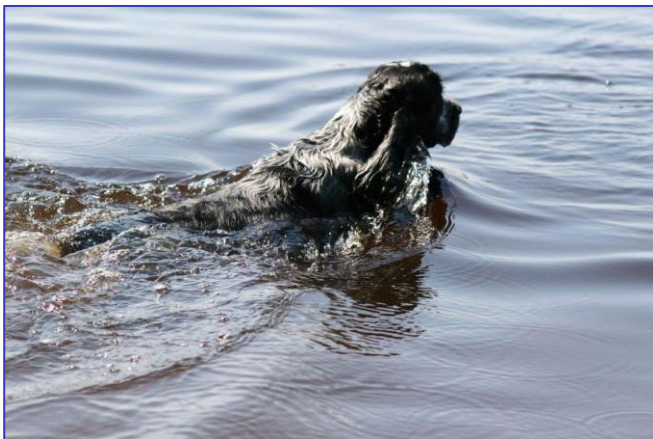
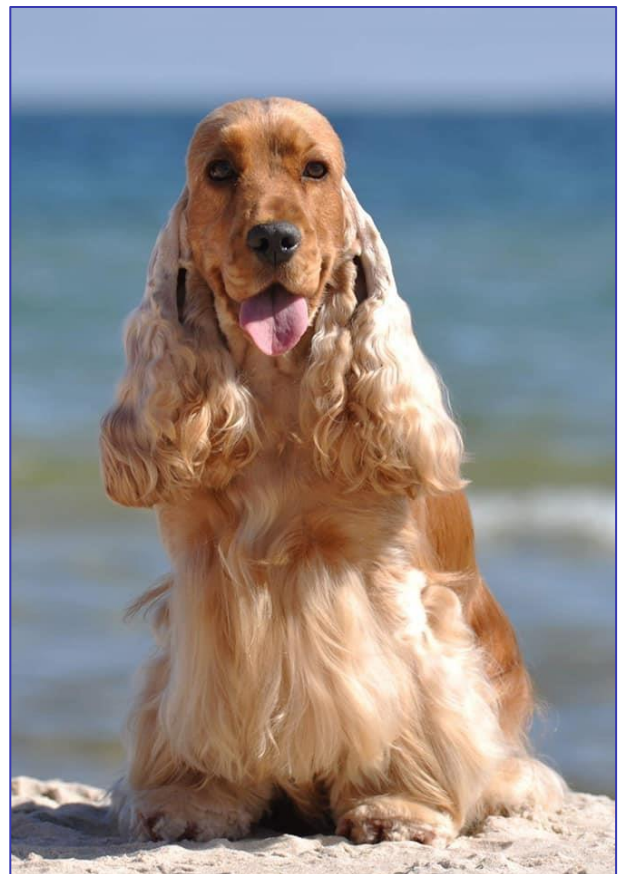
**TESTIKLAR**

Hos hanhundar måste båda testiklarna vara fullt utvecklade och normalt belägna i pungen.

KOMMENTAR

**STORLEK**

Mankhöjden anges i standarden med ett cirka mått, vilket ger utrymme för att hundarna kan få ligga något över eller under de siffror som anges, så länge det inte inverkar på könsprägnen. De måste kunna bära upp sin kompakta och robusta kropp med god hållning och balans.







## UTDRAG UR RAS OCH SPECIFIK AVELSSTRATEGI (RAS) SÅVITT AVSER EXTERIÖR

Det senaste RAS som har tagits fram är från 2020. Under rubriken Exteriör finns kortsiktiga mål. De innebär att på olika sätt följa rasens exteriöra läge. Långsiktiga mål är att medverka och följa upp den exteriöra utvecklingen vid framtida domarkonferenser, vilket sker nu.

Cocker spanieln omfattas inte av några Särskilda Ras Specifika Domaranvisningar (SRD).

- Cocker spaniels skall bevaras harmonisk, typisk och utan överdrifter.
- Cockrarna har generellt bra storlek enligt standardmått.
- Lågställthed i kombination med långa länder är inkorrekt.
- God könsprägel skall beaktas.
- Cocker spaniels skall utstråla livsglädje och nyfikenhet med ”will to please”.
- Huvud - Eftersträva parallella plan i huvudets profil. De skall inte ha fallande bakskalle i kombination med nosparti i divergerande plan (fallande nosparti). Nospartiet skall vara väl utfyllt och harmoniera med den fint rundade skallens bredd.
- Ögon - Åtliggande, fasta ögonkanter. Observera skillnaden mellan en opigmenterad blinkhinna (vanligt förekommande inom de brokiga färgvarianterna) och lösa ögonkanter.
- Färgen på ögonen ska harmoniera med hundens färg.
- Bröstkorgen ska vara väl välvd och tillräckligt lång för att täcka de vitala organen.
- Cocker spaniels ska vara balanserade och inte för överdriven vare sig fram eller bak.
- En del hundar har sämre fronter (rak, framskjuten skuldra eller kort, rak överarm).
- Cocker spaniels rörelser kommer bäst till sin rätt i ett lagom tempo. Brist på marktäckande rörelser skall inte försöka kompenseras med för högt tempo i ringen.
- Pälskvaliteten är bra på dagens cockerspaniels. Kvaliteten på pälsen är viktigare än kvantiteten. Ulliga, tjocka pälsar samt överdriven längd skall påtalas.
- Sadlade (tungt tecknade) brokiga eller mycket mörka blue roan hundar skall inte påpekas i bedömningen.
- Sobel - Finns ej längre med i rasstandard och är en icke önskvärd färg. Rasklubben rekommenderade vid konferensen att sobelfärgad hund tilldelas kvalitetspris Sufficient.

## FRÅN VALP TILL VUXEN





## BEDÖMNING AV COCKER SPANIEL ~ATT TÄNKA PÅ~

- ❖ Merry Cocker.
- ❖ Fokus på rasens helhet och konstruktion samt rörelser och funktion.
- ❖ Balanserade vinklar fram och bak.
- ❖ Vägvinande rörelseschema.
- ❖ Visas i korrekt tempo i ringen.
- ❖ Inte överdrivet mycket och långt behäng.
- ❖ Korrekt trimmad cockerpäls utan hårda konturer.
- ❖ Inte lågställda.

*En harmonisk, typisk cocker utan överdrifter.*



# COCKER SPANIEL

